

МОНГОЛ УЛСЫН СТАНДАРТ

Ангилалын код: 45.020

Хөдлөх бүрэлдэхүүний дугаарлалт. 1-р хэсэг: Төмөр замын зорчигчийн вагоны дугаарлалтад тавих шаардлага	MNS 6630-1: 2023
Rolling stock Part 1: Identification marking for passenger rolling stock	MNS 6630-1: 2016-ийн оронд

Стандартчиллын үндэсний зөвлөлийн оны дугаар сарын-ны өдрийн дугаар тогтоолоор батлав. Энэхүү стандарт оны дүгээр сарын -ний өдрөөс эхлэн хүчинтэй. Энэ стандартын шаардлагыг нийтээр дагаж мөрдөнө.

1 Хамрах хүрээ

Төмөр замын зорчигчийн вагоны дугаарлалт нь Олон улсын төмөр замын тээврийн гэрээ, эрх зүйн хэм хэмжээний баримт бичиг, Төмөр замын тээврийн тухай хууль болон энэхүү стандартын шаардлагын дагуу төмөр замын тээврийн байгууллагуудын хооронд мэдээлэл солилцох, нэгдсэн бүртгэл мэдээллийн өгөгдлийн баазыг бүрдүүлэн ажиллах, мэдээллийн системийн журмыг мөрдөхөд үндэслэх баримт бичиг болох мөн бүртгэгдсэн хөдлөх бүрэлдэхүүний техникийн магадлагаа болно. Монгол Улсын төмөр замын тээврийн байгууллагууд болох суурь бүтэц эзэмшигч, тээвэрлэгч болон хөдлөх бүрэлдэхүүн өмчлөгч нарын хоорондын харилцаа, холбоо болон үйл ажиллагааг үндсэн нэг хэл дээр зохицуулан, зохион байгуулах нөхцөлийг хангахад хамаарна.

Олон улсын болон орон нутгийн зорчигчийн вагоны дугаарлалт нь ижил утгаар, үл давтагдах, ялгагдах байдлаар тодорхойлогдон ашиглагдахдаа энэхүү стандартын шаардлагад нийцсэн байна.

2 Нэр томьёо ба тодорхойлолт

Энэхүү стандартад MNS 6387-3: 2013 “Төмөр замын хөдлөх бүрэлдэхүүний нэр томьёо, тодорхойлолт” стандартын нэр томьёо, тодорхойлолтыг ашигласан болно.

3 Норматив эшлэл

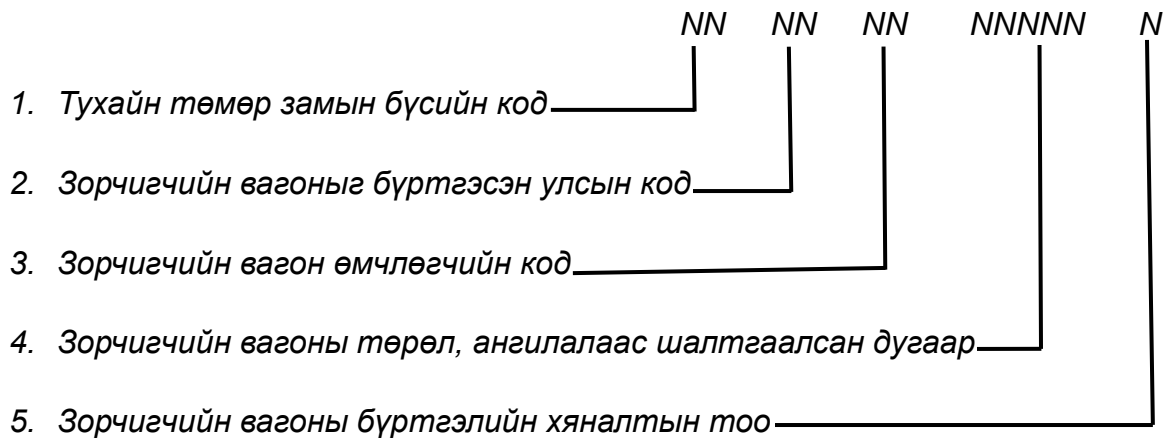
Энэхүү стандартад дараах эш татсан стандарт, зөвлөмжийн баримт бичгүүдийг хэрэглэсэн. Он заасан эшлэлийн хувьд зөвхөн эш татсан хэвлэлийг хэрэглэнэ. Он заагаагүй эшлэлийн хувьд тухайн стандарт, зөвлөмжийн хамгийн сүүлийн хэвлэлийг хэрэглэнэ. Үүнд:

- 3.1. MNS 6312: 2012 “Төмөр замын зорчигчийн вагон. Техникийн ерөнхий шаардлага”;
- 3.2. MNS 6387-3: 2013 “Төмөр замын хөдлөх бүрэлдэхүүний нэр томьёо, тодорхойлолт”;
- 3.3. MNS 5833: 2014 “Төмөр замд барилга байгууламжийн ойртолтын болон хөдлөх бүрэлдэхүүний овор хэмжээ”;

- 3.4. MNS EN15273-2: 2016 “Төмөр замын хэрэглээ. 2-р хэсэг. Овор. Хөдлөх бүрэлдэхүүний овор”;
- 3.5. MNS EN15380-1, 2, 3: 2016 “Төмөр замын хэрэглээ. Вагон түүний эд ангид тэмдэг, тэмдэглэгээ, бичилт хийх шаардлага”;
- 3.6. MNS EN15877-1, 2: 2016 “Төмөр замын ашиглалт – Төмөр замын хөдлөх бүрэлдэхүүн дээр тэмдэг, тэмдэглэгээ тавих”;
- 3.7. MNS 6630-1: 2016 “Хөдлөх бүрэлдэхүүний дугаарлалт. 1-р хэсэг. Төмөр замын зорчигчийн вагоны дугаарлалтад тавих шаардлага”;
- 3.8. MNS 6630-2: 2016 “Хөдлөх бүрэлдэхүүний дугаарлалт. 2-р хэсэг. Төмөр замын ачааны вагоны дугаарлалтад тавих шаардлага”;
- 3.9. MNS 6630-3: 2016 “Хөдлөх бүрэлдэхүүний дугаарлалт. 3-р хэсэг. Татах хөдлөх бүрэлдэхүүний дугаарлалтад тавих шаардлага”;
- 3.10. MNS 6630-4: 2016 “Хөдлөх бүрэлдэхүүний дугаарлалт. 4-р хэсэг. Төмөр замын, замын тусгай хөдлөх бүрэлдэхүүний дугаарлалтад тавих шаардлага”;
- 3.11. MNS 6631-14: 2016 “Төмөр замн тээврийн харилцаанд хэрэглэгдэх Улс орны нэгдсэн тоон кодчилол”;
- 3.12. O+P913 “Хөдлөх бүрэлдэхүүний хяналтын тоог тодорхойлох журам”.

4 Зорчигчийн вагоны дугаарлалт

- 4.1. Зорчигчийн вагон дугаарлалт нь 4 хэсэг 12 оронтой тооноос бүрдэнэ. Үүнд:
 - 4.1.1. Эхний хоёр орон нь хоёр системийн хооронд хөрвөх (шилжих) чадвартай байх, мөн бүсийг тодорхойлох код;
 - 4.1.2. Дараагийн хоёр орон нь зорчигчийн вагоныг бүртгэсэн улсын төмөр замын код;
 - 4.1.3. Дараагийн хоёр орон нь зорчигчийн вагон өмчлөгчийн код;
 - 4.1.4. Дараагийн 5 орон нь зорчигчийн вагоны төрөл болон дэс дугаарлалтын тоо;
 - 4.1.5. Сүүлийн нэг орон нь хяналтын тоо байна.
- 4.2. Зорчигчийн вагоны дугаарлалтын орон нь дээрх дэс дарааллын дагуу бичигдсэн байх шаардлагатай ба дугаарлалтын бүтцээс хамааран вагонд зарим нэмэлт бичилтийг суурь бүтэц эзэмшигч болон вагон өмчлөгч тодорхойлж болно.
- 4.3. Зорчигчийн вагоны 12 оронтой дугаарлалт нь суурь бүтэц эзэмшигч, тээвэрлэгч болон вагон өмчлөгч нарын хооронд мэдээлэл солилцох, нэгдсэн мэдээллийн санг бүрдүүлэхээс гадна дараах үйл ажиллагааг зохицуулна. Үүнд:
 - Төмөр замын байгууллагууд хоорондоо вагоныг хүлээн авах ба хүлээлгэн өгөх;
 - Ашиглалтын явцыг ажиглах, бүртгэх, ашиглалтад оруулах;
 - Техникийн болон дугаарлалтын бүрэн бүтэн байдлыг хангах;
 - Бүртгэл-техникийн байдлыг цэгцлэх болон санхүү-тооцооны үр дүнг гаргах (нөхөн төлбөрийг тодорхойлох).



1-р схем. Зорчигчийн вагоны дугаарлалтын систем

5 Зорчигчийн вагоны дугаарлалтад тавих шаардлага

- 5.1. Хоёр системийн хооронд хөрвөх чадвартай байх тоог тодорхойлох:
Вагоны их бие (кузов) дээр хавсралт №1, 2-т заасан кодын дагуу вагоны хөрвөх чадвартай эхний буюу 1, 2 дугаар тоон мэдээллийг байршуулна.
Тайлбар: Төмөр замын бүсийн код нь 50-59, 60-69, 70-79.
- 5.2. Тухайн вагоныг бүртгэсэн улсыг тодорхойлох:
Олон улсын Төмөр замын холбоодын MNS 6631-14: 2016 зөвлөмжийн дагуу тухайн улсад бүртгэгдсэн вагоны кодчиллыг тодорхойлно. Хавсралт №3-т кодуудыг заасан.
Тайлбар: Монголын төмөр замын тээвэрт ашиглагдаж буй зорчигчийн вагоныг бүртгэсэн улсын төмөр замын код нь -31.
- 5.3. Зорчигчийн вагон өмчлөгч байгууллагуудын кодыг тодорхойлох:
Зорчигчийн байгууллагын өмчлөгчийн код нь хүснэгт №2-т заасны дагуу байна.
- 5.4. Зорчигчийн вагоны төрөл ангилалаас шалтгаалсан дугаарыг тодорхойлох:
Зорчигчийн вагоны төрөл, ангиллыг хавсралт №4-т заасны дагуу тодорхойлно.
(7, 8, 9, 10, 11-р орны тоо)

Тайлбар:

Энэхүү стандартад зааснаас бусад нөхцөл болон тодорхойлоогүй зарим вагонуудын нөхцөлийг хавсралтуудын “чөлөөт” гэсэн нүдэнд дугаарыг олгож болно.

Зорчигчийн вагоны дугаарлалтын 7, 8, 9, 10, 11 орны тоонууд эхний зургаан орны дараа эрэмбэлсэн дугаар байх ба дугаарлалтын тоонууд 00000-ээс 99999 хооронд өссөн байна.


- 5.5. Хяналтын тоо:
Хяналтын тоог дээрх вагоны дугаарлалтын тоонуудын баруун талд – зураасаар таслаж бичнэ. Олон улсын төмөр замуудын холбоодын нийтээр дагаж мөрдөх 913 зөвлөмжийн баримт бичгийн дагуу тодорхойлно. Хяналтын

тоо нь вагоны үл давтагдах 12 тоотой дугаарлалтын тоонд багтаж, вагон дугаарлалтыг бүрдүүлсэн байна.

6 Монгол улсын төмөр замын зорчигчийн вагоны кодлолт

- 6.1. Төмөр замын хамтын ажиллагааны байгууллагад харьяалагдах Монгол улсын төмөр замын бүртгэлийн дугаар, тоон код, үсгэн тэмдэглэгээ, лого зэргийг дараах хүснэгтэд үзүүлэв.

Хүснэгт №1 . Монгол улсын төмөр замын код, лого тэмдэглэгээ

Төмөр замын хамтын ажиллагааны байгууллагад харьяалагдах улс	Үсгэн тэмдэглэгээ	Монгол улсын төмөр замын код	Монгол улсын төмөр замуудын лого
МОНГОЛ	MGL	31	

Төмөр замын хамтын ажиллагааны байгууллагад харьяалагдах Монгол улсад бүртгэгдсэн төмөр замын зорчигчийн вагон өмчлөгч байгууллагын бүртгэлийн дугаар, тоон болон үсгэн тэмдэглэгээг дараах хүснэгтэд үзүүлэв.

Хүснэгт №2. Төмөр замын зорчигчийн вагон эзэмшигч байгууллагын код

Д/д	Төмөр замын ачааны вагоны өмчлөгчийн нэр	Төмөр замын байгууллагын лого	Төмөр замын ачааны вагон өмчлөгчийн код	Төмөр замын ачааны вагоны өмчлөгчийн тэмдэглэгээ
1	“Улаанбаатар төмөр зам” ХНН		01	УБТЗ ХНН
2	“Тавантолгой төмөр зам” ХХК		16	ТТЗ ХХК
3	п....	п.....	35	
4			п....	

7 Зорчигчийн вагоны кузов дээрх дугаарлалтын тэмдэг тэмдэглэгээ тавих

Вагоны хажуугийн ханан дээр сүлдний доор дараах дугаарыг тавьсан байх шаардлагатай. Олон улсын харилцааны зорчигчийн вагоны дугаарлалтын жишээ:

61 31 01 00540-3

Орон нутгийн зорчигчийн вагоны дугаарлалтыг 2-4 оронтойгоор буюу бүртгэлийн дугаараар тавьж болно.

61- Олон улсын UIS болон ОСЖД хүлээн зөвшөөрөгдсөн хөрвөх чадвартай тоо, (Олон улсын системийн тоо)

31- Монгол улсын код, (Бүртгэсэн улсын код)

01-Вагон өмчлөгч байгууллагын код, (“УБТЗ” ХНН -01),

7 дахь орны тоо- Зорчигчийн вагоны төрөл, ангилал илэрхийлэх, чөлөөтэй - 0,

8 дахь орны тоо- Зорчигчийн вагоны төрөл, ангилал илэрхийлэх, чөлөөтэй - 0, нийтийн (плацкарт=унтлагын) вагон бол - 1, 2 байж болно.

9 дэх орны тоо- Зорчигчийн вагоны төрөл, ангилал илэрхийлэх, чөлөөтэй - 0, нийтийн (плацкарт=унтлагын) вагон бол 9, тээшийн болон зоогийн вагон бол 1, тасалгаат, хагас зөөлөн (люкс), тусгай зориулалтын вагон бол 2, 4, 5, 6, 7, 8 байж болно.

10 дахь орны тоо- Зорчигчийн вагоны дэс тоо, чөлөөтэй - 0, зоогийн тусгай зориулалтын вагон бол 1, 2, 3 байж болно.

11 дэх орны тоо-Зорчигчийн вагоны дэс тоо, чөлөөтэй- 0, тусгай хэрэгцээний вагон бол 1-9 тоо байж болно.

12 дахь орны тоо- “Х” -Хяналтын тоо

8 Төрөл бүрийн зөвшөөрсөн ашиглах хувилбард тавих шаардлага

- 8.1. Энэхүү стандартын шаардлагад нийцээгүй бусад вагоны тэмдэглэгээг тохиромжтой нөхцөл бүрдэх үе хүртэл уялдуулан нийцүүлэн хэрэглэнэ.
- 8.2. Олон улсад мөрдөж буй дүрэм, журам болон онцлог тэмдэглэгээ нь 2004 оны 01 дүгээр сарын 01-нээс хойш хүчин төгөлдөр мөрдөж байна.

ТӨГСӨВ.

Хавсралт №1. Зорчигчийн вагон

Зорчигчийн вагоны Олон улсын төмөр замын байгууллага болон Төмөр замын хамтын ажиллагааны байгууллагуудад хүлээн зөвшөөрөгдсөн хөрвөх чадвартай код:

- 50-59,
- 60-69,
- 70-79

Олон улсын төмөр замын хамтын ажиллагааны байгууллагын товчилсон тэмдэглэгээ

Товчлол	Орос хэл дээр	Англи хэл дээр	Тайлбар
А	В	С	Үсэг-тоон код
ТЗӨСКС	РИКС	RICS	Төмөр замын өгөгдөл солилцооны кодын систем
ДБУ	УИ	IM	Дэд бүтэц удирдагч
N	N	N	Тоон код
ТЗХАБ	ОСЖД	OSJD	Төмөр замын хамтын ажиллагааны байгууллага
ТЗТБ	ЖТП	RTC	Төмөр замын тээврийн байгууллага
ОУТЗХ	МСЖД	UIC	Олон улсын төмөр замуудын холбоо
ОУСНД	МСКН	ISBN	Олон улсын стандартын номын дугаар
ОУСБ	МОС	ISO	Олон улсын стандартчиллын байгууллага
НҮБ	ООН	UN	Нэгдсэн үндэстний байгууллага
ОУХЗВХД	ППВ		Олон улсын харилцааны зорчигчийн вагонд ашиглах дүрэм
ОУХАВХД	ПГВ		Олон улсын харилцааны ачааны вагонд ашиглах дүрэм

Хавсралт №2

Олон улсад зорчих байдлыг тодорхойлох зорчигчийн вагоны код (Эхний 2 орны тоо)

Дугаарлатын тоо	Дотоодын тээвэр ⁵	Төмөр замын өгөгдөл солилцооны кодын систем (TSI/COTIF)				Орон нутгийн тээвэрлэл т ⁵	TSI/COTI F ¹	/ППВ ² /		
		1*	2*	3*	4*			5	6	7
2 дахь орон* 1 дэх орон	0*	1*	2*	3*	4*	5	6	7	8	9
5	Орон нутгийн тээврийн вагон	Өргөн царигт тогтмол ашиглах агааржуулалтын системгүй	1520мм болон 1435мм царигийн хооронд шилжих буюу шилжин ажиллах чадвартай хос дугуйтай, агааржуулалтын системгүй вагон	Чөлөөтэй	1520 мм болон 1435 мм царигийн хооронд шилжих буюу шилжин ажиллах чадвартай хос дугуйтай, агааржуулалтын системгүй вагон	Дотоодын онцгой дугаарлалттай вагон	Тогтмол өргөн царигт ашиглах вагон	Өргөн царигт тогтмол ашиглагдах вагон	1520мм болон 1435мм царигийн хооронд солих тэргэнцэртэй буюу хос дугуй нь шилжүүлэгтэй вагон	1520мм болон 1435мм царигийн хооронд солих тэргэнцэртэй буюу шилжин ажиллах чадвартай хос дугуйтай
6	Албаны вагон	Өргөн царигт тогтмол ашиглах агааржуулалтын системтэй вагон	1520мм болон 1435мм царигийн хооронд шилжих буюу шилжин ажиллах чадвартай хос дугуйтай, агааржуулалтын системтэй вагон	Албаны вагон (Ачаа, бараа тээвэрлэхгүй)	1520 мм болон 1435 мм царигийн хооронд шилжих буюу шилжин ажиллах чадвартай хос дугуйтай, агааржуулалтын системтэй вагон	Авто мобил тээвэрлэх вагон	Царигт шилжих хос дугуйтай вагон			
7		Чөлөөтэй	Чөлөөтэй	Агааржуулалтын системтэй, тогтмол өргөн царигт, өндөр ачаалалтай ажиллах, вагон	Чөлөөтэй	Орон нутгийн тээврийн вагон	Чөлөөтэй	Чөлөөтэй	Чөлөөтэй	Чөлөөтэй

Тайлбар (хавсралт №2-ын)

(*) Эзэмшигчийн вагоныг кодлон бүртгэн дугаарлахад зориулан 0-оос 4 хүртэлх орны тоог хавсралт 3-ийн “D” зааснаар. Нөөцөлсөн байна.

(1) TSI болон КОТИФ баримт бичиг хүчин төгөлдөр болох хүртэл вагоны их биеийн хажуу хананд бичих RIC тэмдэглэгээ нь II хэлэлцээрийн 2 дахь хавсралтад заасан Олон улсын төмөр замын холбооны зөвлөмжийн баримт бичиг болон төмөр замын тээврийн техникийн нэгдсэн шаардлагыг ханган нийцэж байгааг заасан.

(2) Зорчигчийн вагон их бие дээр Олон улсын харилцааны зорчигчийн вагон ашиглалтын дүрэмд заасан товчилсон бичилт, бусад бичилтүүдтэй хамт дагалдах болно.

(3) олон улсын харилцааны зорчигчийн вагон ашиглалтын дүрэмд зааснаар 1435 мм царигт тээвэрлэлт хийх вагон нь TSI/RIC -д (RIC-ийн засварын үед) өгөгдсөн кодтой байна. (Энэхүү кодтой 1435 мм-ийн царигийн вагон эдлэлийн дүрмийн вагонууд нь TSI/RIC-нийцэж байгааг илэрхийлсэн).

(4) энэхүү тохиолдолд зорчигчийн вагоны дугаарын 5-11 дэх орон нь тусгай утгыг илэрхийлнэ. Үүнд: төмөр замын хамтын ажиллагааны байгууллагуудын 1435 мм-ийн царигтай мөн бусад төмөр замуудын тээвэрт оролцдог тусгаар улсын хамтын нөхөрлөлийн (СНГ) төмөр замын тээврийн байгууллагын зорчигчийн вагонд ашиглана.

(5) Вагоныг олон улсын харилцаанд тусгайлсан гэрээний дагуу ашиглаж болно.

Хавсралт №3

Вагон бүртгэгдсэн улсын кодчилол (Дугаарлалтын 3, 4 дэх орны тоо)

УЛС	Үсгэн тэмдэглэгээний код	Тоон код	2-р хавсралтад заасан байгууллагууд	ППВ болон ОСЖД оролцогч байгууллага	RIC-д оролцогч байгууллага
A	B	C	D	E	F
Албан	AL	41	HSh	-----	-----
Алжир	DZ	92	SNTF	-----	-----
Герман	D	80	DB	-----	DB
Армен	ARM	58	ARM	-----	-----
Австри	A	81	OBB	-----	OBB
Азербайжан	AZE	57	AZ	ОСЖД	-----
Бельги	B	88	SNCB/NMBS		SNCB/NMBS
Беларусь	BLR	21	BC	ППВ/ОСЖД	
Босни-Херцеговин	BiH	50 44	ZSR ZFBH	-----	ZSR ZFBH
Болгар	BG	52	BDZ, SRIC	ППВ/ОСЖД	BDZ
Хятад	RC	33	KZD	ППВ/ОСЖД	-----
Хойд солонгос	PRK	30	ZC	ППВ/ОСЖД	-----
Франц	F	87	SNCF, RFF		SNCF
Гүрж	GF	28	GR	ППВ/ОСЖД	-----
Грек	GR	73	CH		CH
Венгир	H	55	MAV GySEV/RoeEE,	ППВ/ОСЖД	MAV
Иран	IR	96	RAI	ОСЖД	-----
Итааль	I	83	FS FNME,	-----	FS
Япон	J	42	EJRC	-----	-----
Казахстан	KZ	27	KZH	ППВ/ОСЖД	-----
Кыргызстан	KS	59	KRG	ППВ/ОСЖД	-----
Латви	LV	25	LDZ	ППВ/ОСЖД	-----
Ливи	RL	98	CEL	-----	CEL
Литва	LT	24	LG	ППВ/ОСЖД	-----
Люксембург	L	82	CFL	-----	
Македон (өмнө Югеславын хэсэг)	MK	65	CFARYM (MZ)	-----	CFARYM (MZ)
Марокко	MA	93	ONCFM	-----	
Молдав	MD	23	CFM	ППВ/ОСЖД	
Монгол	MGL	31	MTZ	ППВ/ОСЖД	
Норвег	N	76	NSB, JBV		NSB
Узбекистан	UZ	29	UTI	ППВ/ОСЖД	
Голланд	NL	84	NS		NS
Польш	PL	51	PKP	ППВ/ОСЖД	PKP

Португаль	P	94	CP, REFER	-----	CP
Чех	CZ	54	CD	ОСЖД	CD
Румын	RO	53	CFR	ОСЖД	CFR
Нэгдсэн Вант улс	GB	70	RT	-----	
Орос	RUS	20	RZD	-----	
Серби ба Черного	YU	72	JZ	-----	JZ
Словак	SK	56	ZSSK, ZSR	-----	ZSSK
Словени	SLO	79	SZ	-----	SZ
Швед	S	74	SJ, BV	-----	SJ
Швейцар	CH	85	SBB/CFF/FF S/BLS1	-----	SBB/CFF/FF S/BLS1
Сир	SYR	97	CFS	-----	
Таджикистан	TJ	66	TZD	ППВ/ОСЖД	
Тунис	TN	91	SNCFT	-----	
Туркменистан	TM	67	TRK	-----	
Турк	TR	75	TCDD	ОСЖД	TCDD
Украин	UA	22	UZ	ППВ/ОСЖД	
Вьетнам	VN	32	DSVN	ОСЖД	

Тайлбар-1:

Кодыг батлах тухай:

Шилжилтийн үед дараах аж ахуй нэгж байгууллагууд вагон нь бүртгэгдсэн, улсын кодын тоонуудыг ашиглаж болно. (2007 оны 12 дугаар сарын 31-нээс өмнө)

Bls:63, fnme:64, gysev/roeee:43

Тайлбар-2:

Орон нутгийн тээвэрт ашиглах шаардлагатай вагонууд нь 2007 оны 12 дугаар сарын 31-нээс өмнө батлагдсан зөвлөмжийн өгөгдлөөр 34-39 болон 45-49 кодон тэмдэглэгээтэй бол шинэчлэх шаардлагатай.

Хавсралт №4

Зорчигчийн вагоны дэс дугаарлалтын кодчилол (Дугаарлалтын 7, 8, 9, 10, 11 дэх орны тоо)

Дугаарлалтын тоо (7,8,9,10,11)	Зорчигчийн вагоны ангилал, зориулалт	Төрөл
00001....00399	Тусгай зориулалтын вагон, тээшийн вагон, зоогийн вагон	47К/к, 47Д, 47Д/к, 47Д/ки, 61-850, 61-425, 25G,
00400....00899	Тасалгаат вагон, хагас зөөлөн (люкс), тусгай зориулалтын вагон	47Д/киз, 47Д/кри, 47Д/к, 47Д/ки, 61-4440, 25G,
00900....02999	Нийтийн, унтлагын (плацкарт)	61-425, 61-821,
03000.....04999	Бусад төрлийн	Чөлөөтэй
05000.....n	n	n

Хавсралт №5

Хяналтын тоог тодорхойлох дүрэм

(Олон улсын төмөр замуудын холбооноос гаргасан O+913 дүрэм)

Хяналтын тоог дараах байдлаар тодорхойлно. Үүнд :

- Дугаарын цуврал тоонууд (1-2-3-4-5-6-7), тэдгээрийн бодит аравтын хэмжигдэхүүн

Тайлбар-1:

Жишээ нь:

1. Дугаарын цуврал тоо 3 7 0 2 9 5 8 (8-н оронтой вагоны дугаарын эхний 7-н орны тоо)

3.....7.....0...2...9...5.....8

2 1 2 1 2 1 2 (үржүүлэгч тогтмол өгөгдлийн тоо)

6 7 0 2 18 5 16

Нийлбэр: $6+7+0+2+1+8+5+1+6=36$

Нийлбэр тоог тус бүрээр нь аравтын орон болгон нэмж, нэмсэн тооны аравтын орны тоог 10-аас хасаад гарсан тоо хяналтын тоо болно. ($10-6=4$ Хяналтын тоо 4 байна)

Тайлбар-2:

Жишээ нь:

2. Дугаарын цуврал тоо 4 5 8 2 6 9 3

2 1 2 1 2 1 2

8 5 16 2 12 9 6

Нийлбэр: $8+5+1+6+2+1+2+9+6=40$, нэгжийн тооны нийлбэр 0 байна.

Хяналтын тоо 0 тэнцүү байна.

Хавсралт №6

Зорчигчийн вагоны дугаарлалтын тэмдэглэгээ, бичиглэлтэд тавих шаардлага

6.1. Зорчигчийн вагоны дугаарлалтын тэмдэг, тэмдэглэгээнд тавих шаардлага

Вагон өмчлөгч Олон улсын холбогдох журам болон энэхүү стандартын дагуу өөрийн байгууллагыг гэрчлэх таних тэмдэг болох лого, код товчилсон нэр, вагоны дугаарыг тавихдаа вагоныг бүртгэсэн улсын тэмдэглэгээ тоон кодын дэргэд тэмдэглэсэн байна. Олон улсад зорчих байдлыг тодорхойлох тухай мэдээлэл, техникийн болон хийцийн үзүүлэлт, зорчих байдлыг тодорхойлогч онцлог тэмдэглэгээ, өгөгдөл мэдээлэл (тоо болон үсгэн байдлаар) зэргийг энэхүү стандартад заасан шаардлагын дагуу их бие дээр бичиж тэмдэглэсэн байх шаардлагатай.

Тайлбар:

Вагон өмчлөгч нь тээврийн хэрэгсэлд багтах, арилжааны вагоныг ашиглахдаа дүрэм, журмын дагуу өмчлөгч болон тусгай эрх бүхий төлөөлөгч гүйцэтгэнэ.

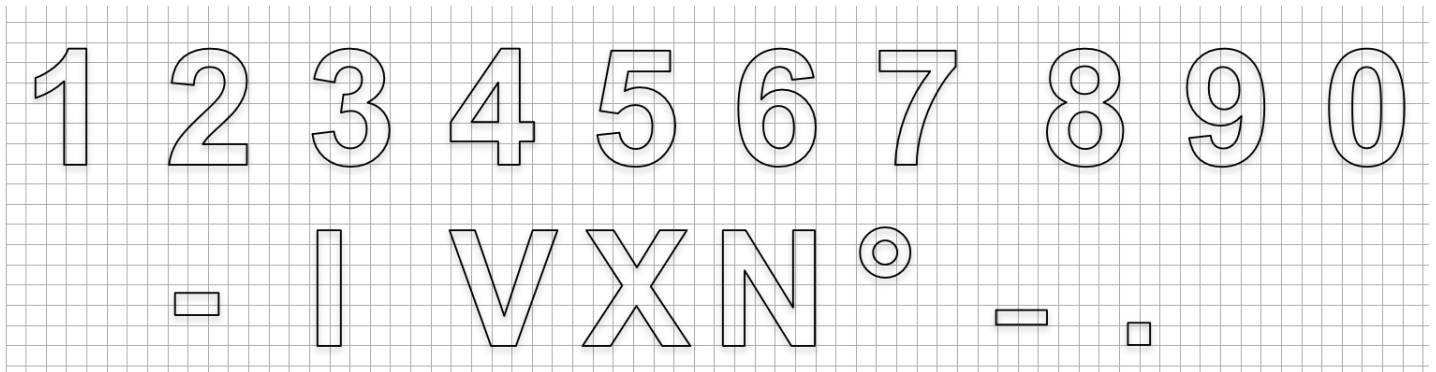
Вагон өмчлөгч мөрдөгдөж буй дүрэм, журмыг хэрэгжүүлэхдээ бусад тэмдэглэгээний хэмжээсүүд (тоо болон үсгийн өргөн, бичилтийн дүүргэлтийн зэрэг, бичилтийн хоорондын зай г.м) анхаарах хэрэгтэй. Вагоны дугаарын тоонууд нь 80 мм-ээс багагүй өндөртэйгээр бичсэн байна.

Зорчигчийн галт тэргэнд тогтмол холбогдон явах автомобиль тээвэрлэгч вагонууд нь зорчигчийн галт тэрэгний тэмдэглэгээтэй байна.

Зорчигчийн вагоны тэмдэг, тэмдэглэгээ хөдөлгөөний төрлөөс хамаарах ба авто мобиль тээвэрлэгч зорчигчийн галт тэрэг, ачааны галт тэрэгний бүрэлдэхүүнээр солигдох буюу сэлгэн тавигдах тухай бүрт галт тэрэгний бүрэлдэхүүнийхээ тэмдэглэгээтэйгээр тээвэрлэлтэд тасралтгүй явж болно. Тэмдэглэгээг солихдоо таблицын тусламжтайгаар, мөн энэ стандартын дагуу хийх шаардлагатай.

6.2. Зорчигчийн вагоны дугаарлалтын бичиглэлийн шриффт

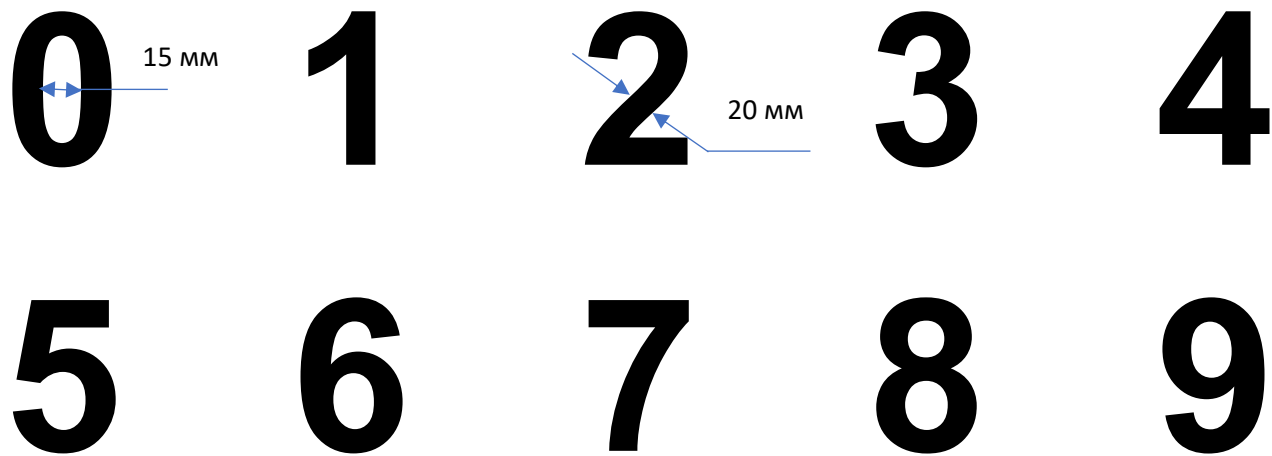




Зураг №1- Дугаарлалтын үсэг, тооны шрифт

6.2.1-р хүснэгт – Дугаарлалтын тоо болон үсэгний өндөр, өргөн

Хэмжээс	Дугаарлалт	ТАРА, МЕСТ гэх мэт бусад бичиглэл, тоо	Засварын бичиглэл
Өндөр Н (мм)	80-125	50	50
Өргөн В (мм)	60-80	30	10-30



Зураг №2 -Зорчигчийн вагоны дугаарлалтын тооны дүрс, хэлбэр хэмжээс

6.3. Зорчигчийн вагоны дугаарлалтын тоо, үсэгний хэмжээний ерөнхий шаардлага

Зорчигчийн вагоны дугаарлалтын тэмдэг, тэмдэглэгээг их бие (тэвш) болон арал дээр тавихдаа дараах байдлаар бичигдсэн. Үүнд:



- Тара (Зорчигчийн вагоны өөрийн жин)-үгний үсэгний өндөр - 50 мм, өргөн - 30 мм, үсэг хоорондын зай 4 мм
- Тара (Зорчигчийн вагоны өөрийн жин)-ын ард бичигдэх тооны өндөр -50 мм, өргөн - 30 мм тоо хоорондын зай 4 мм
- Зорчигчийн вагоны засварын хугацааны үсэг, тооны бичиглэлийн өндөр 50 мм, өргөн 10-30 мм, үсэг хоорондын зай 4-10 мм
- Зорчигчийн вагон дугаарлалтын тэмдэглэгээг их бие (тэвш) дээр тавихдаа түүний төв дээр тавина. Харин тусгай зориулалтын зарим вагонд их бие эхний нүүр хэсэг буюу багана дээр бичилтийг хийж болно.
- Зорчигчийн вагоны дугаарлалтын системийг шинэчлэх, энэхүү стандартын дагуу шинээр дугаарлалтын бичилтийг хийх зэрэг үйл ажиллагааг үе шаттайгаар, мөн дунд болон их засвар хийсний дараа өөрчлөн бичиж болно. Стандартын дагуу дугаарлалт, тэмдэг тэмдэглэгээ, бичиглэлтийг хийнэ.
- Зорчигчийн вагоны дугаарлалтын өнгө нь вагоны суурь өнгөнөөс ялгадахуйц өнгөтэй байна.
- Зорчигчийн вагоны дугаарлалт, өнгө будаг, бичиг бичиглэл нь стандартын шаардлага хангасан байна.

6.3. Зорчигчийн вагоны дугаарлалтын тэмдэглэгээг тавих шаардлага

Монголын төмөр замын тээвэрт ашиглагдаж буй зорчигчийн вагоны дугаарлалтыг вагон их биеийн (кузовын) голд бичиглэлтийг дараах байдлаар хийнэ.

613101

XXXXX-X Зорчигчийн вагоны дугаар. Энд зааснаар 12 оронтой байх ба сүүлийн орны тоо нь хяналтын тоо болно.

<p>Орон нутагт аялах зорчигчийн вагонд</p>  <p>УБТЗ 540</p>	<p>Олон улсад аялах зорчигчийн вагонд</p>  <p>613101 XXXXX-X</p>
--	---

Зураг №3 – Зорчигчийн вагоны их биеийн төвд бичих дугаарлалтын тэмдэглэгээ

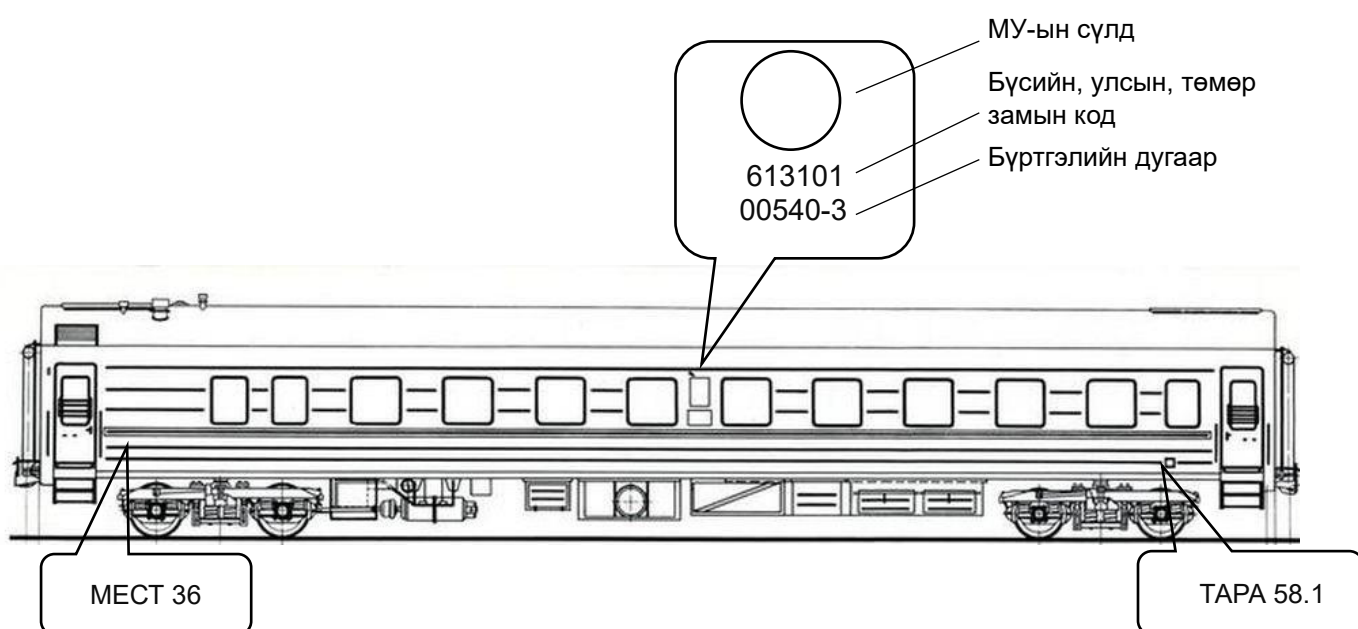
Кодын тайлбар:

613101- Олон улсад аялах Монгол улсын УБТЗ ХНН-ийн зорчигчийн вагон (агааржуулалтын системтэй, өргөн царигт)

623101- Олон улсад аялах Монгол улсын УБТЗ ХНН-ийн зорчигчийн вагон (агааржуулалтын системтэй, өргөн нарийн царигт шилжин ажиллах чадвартай)

513101- Олон улсад аялах Монгол улсын УБТЗ ХНН-ийн зорчигчийн вагон (агааржуулалтын системгүй)

613116- Олон улсад аялах Монгол улсын ТТЗ ХХК-ийн зорчигчийн вагон (агааржуулалтын системтэй)



Зураг №4- Олон улсын чиглэлийн зорчигчийн вагоны дугаарлалт

